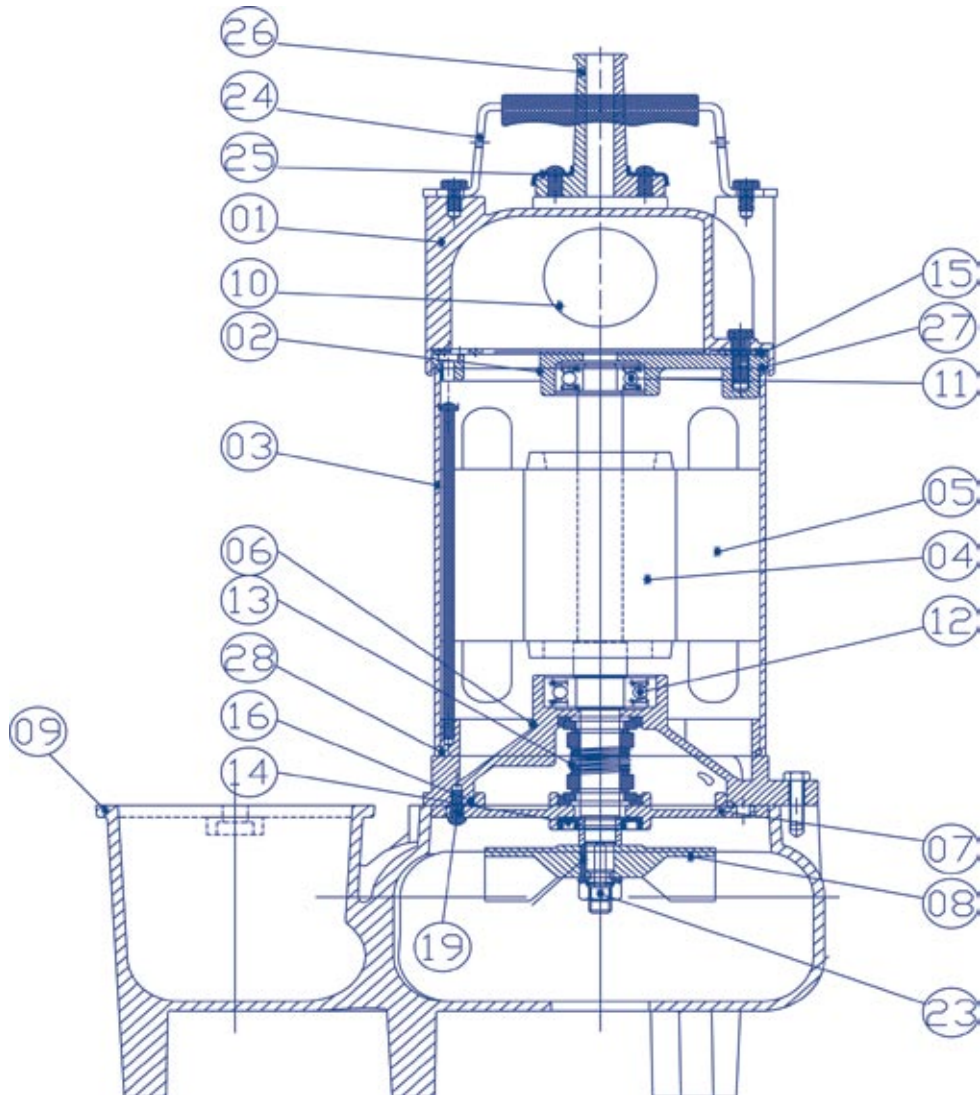


Installations- och skötselinstruktion BAGA pumpar typ JK SB



Vi förbehåller oss rätten till tekniska förändringar

Användningsområden



Denna pump får ej användas för pumpning av brännbara eller explosiva vätskor!

OBSERVERA Innan du använder pumpen, kontrollera så att materialet i pumpen är resistent mot vätskan du skall pumpa! Vid frågor måste pumpens typ-, artikel- och tillverkningsnummer alltid anges.

Tekniska data									
Typ	Anslutning	Märkspänning		Motoreffekt kW	Märkström A	Varvtal Rpm	Kabel		Vikt Kg
		Fas	Volt				Typ	Längd M	
JK/SB 10 A	DN 50	1	230	0,75	9	2900	H-RNF	8	21
JK/SB 20 A	DN 80	1	230	1,5	10	2900	H-RNF	8	32
JK/SB 30	DN 80	3	230	2,2	6,5	2900	H-RNF	8	35

Transport



Pumpen får aldrig lyftas med hjälp av kabeln!

Ett handtag finns monterat på pumpen för att underlätta vid transport. Vid behov kan pumpen hängas/hissas med hjälp av en lyftkättig eller ett rep, som fästes i handtaget.

Elektrisk anslutning



Innan pumpen startas skall den kontrolleras av behörig elektrisk fackman beträffande erforderlig säkerhetsutrustning. Jordning, nollpunktsanslutning och jordfelsbrytare mm måste alltid uppfylla lokala krav och förordningar.

OBS! Kabeldimension och spänningsfall måste kontrolleras mot gällande förordningar.

Pumpen skall säkras upp med en tillräckligt dimensionerad trög säkring anpassad för pumpens märkström. Om en jordfelsbrytare kopplas in skall denna vara avsedd för elektriska motorer.

Underhåll



Kontrollera före översyn av pumpen att alla anslutningar till elnätet är urkopplade, så att pumpen inte oavsiktligen kan startas.

OBS! De råd som ges här är inte avsedda för "gör-det-självaren", eftersom ingrepp i pumpen kan kräva speciella kunskaper.

Garanti gäller bara då originaldelar används vid reparationer utförda på auktoriserad serviceverkstad.

Skulle trots allt ett problem uppstå kontakta omgående auktoriserad service.

För att erhålla en lång och säker drifttid rekommenderar vi regelbunden service och rengöring. Rengöring skall göras minst en gång per år, men i svåra driftsfall kan fler servicetillfällen vara nödvändigt. Kontakta gärna BAGA för rådgivning och tips på installation och skötsel.

Rengöring

Om pumpen tas ur drift bör den konserveras. Gör först ren den från eventuella föroreningar. Rengör också nivåvippan från eventuella avlagringar och kontrollera att den fungerar.

Idrifttagning

Innan pumpen tas i bruk skall pumpen/pumpstationen granskas och dess funktioner kontrolleras med särskild tonvikt på följande:

- Oskadad kabel och ev. stickproppar?
- Uppfyller de elektriska kopplingarna gällande förordningar?
- Är motorns överströmsskydd korrekt inställt?
- Stämmer motorns rotationsriktning?
- Fungerar systemet för nivåkontroll som det skall?
- Är TILL / FRAN-nivåerna korrekt inställda?



I de fall pumpar används i simbassänger, trädgårdsdammar och skyddade utrymmen tillhörande dessa, gäller i många länder speciella föreskrifter som måste följas, t.ex. Europa Standard 60335 del 2 i skyddsklass III (low voltage protection).

Personalens kunskaper och utbildning

Den personal som använder underhåller och installerar pumpen måste ha erforderlig utbildning för dessa uppgifter.

Transport

Låt inte pumpen falla eller rulla runt i samband med transport.



Lyftdonet måste vara dimensionerat för pumpens vikt!



Pumparna skall transporteras stående. Pumparna måste säkras så att de inte kan välta.

OBS!: Gällande anvisningar för avloppstekniska anläggningar och föreskrifter för explosionsskydd ska alltid beaktas.



När matningskabel och styrledning dragits genom kabelröret till pumpen ska röret förseglas gas- och vattentätt för att förhindra ev. luktproblem.

Tryckledning

Tryckledningen ska förses med ett återflödesskydd, exempelvis en backventil.

Kontroll av rotationsriktning

För växelströmpumpar måste rotationsriktningen kontrolleras i samband med den första driftsättningen och vid varje flyttning till ny installation. Fel rotationsriktning innebär kraftigt försämrad pumpeffekt och kan dessutom skada pumpen. För att kontrollera rotationsriktningen, lyft pumpen så att den hänger i sin kätting och starta under ettögonblick. Rotationsriktningen är korrekt om: Pumphjulet roterar medurs, pumpen skall göra ett ryckande moturs. Pumpaggregatet gör ett ryck i den riktning som visas nedan.



I samband med kontroll av rotationsriktningen ska pumpen vara säkrad så att inga personskador kan uppstå vid start-rycket. Håll händerna borta från pumpens in- och utlopp. Om flera pumpar är anslutna till samma styrsystem måste varje pumps rotationsriktning kontrolleras separat.

Växling av rotationsriktning



För dränkbara pumpar som inte är försedda med rund CEE-stickpropp med fasväxlare får endast behörig installatör växla motorns rotationsriktning. För att växla motorns rotationsriktning måste två av matningskabelns fasledare byta plats i styrskåpet.

NOTERA: Angivna serviceinstruktioner är inte att betrakta som anvisningar för egna ingrepp i utrustningen. Reparationer fordrar fackkunskaper. Genom att kontakta någon av våra auktoriserade verkstäder har du alltid tillgång till bästa möjliga service.

Påfyllning och byte av kylmedium

Kylvätskekammaren är fylld med Kylmedium. Kylmedium: Olja vit ISO VG 15 SP 175C
JK/SB 10: 800cl, JK/SB 20: 1300cl, JK/SB 30: 1300cl

Olja till Tätningskammaren för den mekaniska tätningen

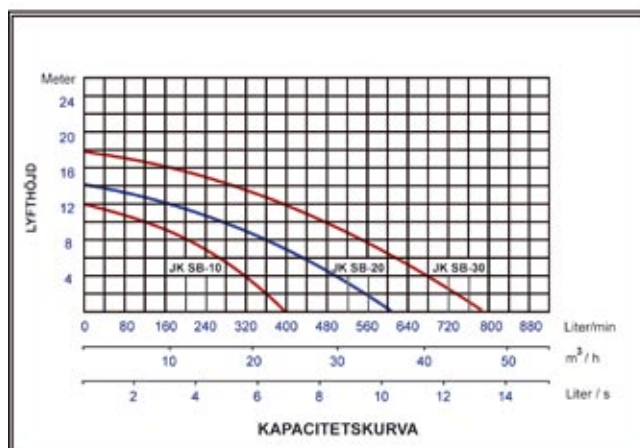
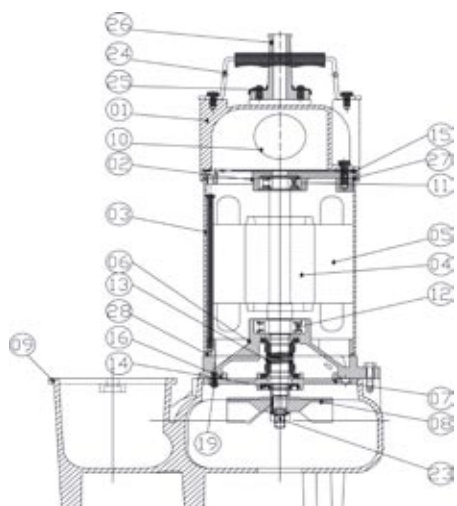
Typ Statoil Hydraway Bio SE/VE 46 Vegetabilisk Hydraulolja eller liknande. En gång per år eller oftare beroende på driftförhållande skall oljan kontrolleras. Om det finns vatten i oljan skall de mekaniska tätningarna byta och ny olja återfylls.

JK/SB 10: 50cl, JK/SB 20: 420cl, JK/SB 30: 420cl.

Avluftning av pumpuset

När den dränkbara pumpen sänkts ner i en vattenfylld pumpsump kan det uppstå luftinneslutningar i pumpuset, vilket i sin tur kan ge upphov till problem vid pumpningen. I detta fall ska du hastigt lyfta upp pumpen ur pumpmediet och sänka ner den på nytt. Upprepa proceduren om så behövs. Pumpen får aldrig pumpa så mycket att det kan komma in luft i pumpuset. Se till att inloppet i en pumpstation är utformat så att luft inte kan komma in i pumpuset.

Pumparna är dimensionerade för intermitent drift. Max antal starter är 10 starter / timme. Man skall undvika för många starter då detta minskar pumpens livslängd



Nr.	Namn	Beskrivning
01	Kåpa	
02	Övre lagersäte	
03	Motorhus	
04	Axel	
05	Spole	
06	Tätningstät	
07	Tätningssäte	
08	Impeller	
09	Pumphus	
10	Kondensator	
11	Lager	

12	Lager
13	Mekanisk tätning
14	Oljetätning
15	Övre packning
16	O-ring
23	Mutter
24	Handtag
25	Gummikåpa
26	Gummi
27	O-ring
28	O-ring

BAGA Water Technology AB Telefon: 0455-616150
Fiskhamnen 3 Telefax: 0455-20546
371 37 Karlskrona

BAGA Water Technology AB Telefon: 031-7607655
Lyckogatan 7 Telefax: 0734-171705
431 69 Mölndal

E-post: info@baga.se
Internet: www.baga.se

E-post: info@baga.se
Internet: www.baga.se

