

## Drift och Underhåll BAGA pumpar typ

# GC-07



2001

Vi förbehåller oss rätten till tekniska förändringar

[www.baga.se](http://www.baga.se)

**BAGA Water Technology**

Huvudkontor: Torskorsvägen 3 · 371 48 Karlskrona

Telefon: 0455-61 61 50 · E-post: [info@baga.se](mailto:info@baga.se)

Lokalkontor: Alingsås · Falun · Göteborg · Norrköping · Stockholm · Umeå · Växjö

**BAGA**  
rent på riktigt

## Användningsområden

För pumpning av avloppsvatten. Avloppsvatten är det vatten som spolats ner i ett WC dvs urin, fekalier toalettpapper. Kasta inte bindor, tamponger, trasor, papperhandukar eller liknande i avloppet. Toalettpapper skall vara av en kvalitet som lätt löses upp i vatten. Pumpen kan placeras i utrymme som är minst Ø600 mm.

Under förhållanden med mer svårskuret avloppsvatten skall pump med 3-fasmotor användas. En 3-fasmotor är starkare än en 1-fasmotor. 1-fas pumpar skall enbart användas vid mindre föroreningar i vattnet. I offentlig miljö eller liknade skall alltid 3-fasmotorer användas.

## Lämna farliga ämnen till en miljöstation eller återvinningscentral

Lacknafta, målarfärg, nagellack och aceton är exempel på produkter som innehåller starka kemikalier. Varken starka kemikalier eller olja får hamna i avloppet!

## Håll inte ut fett i avloppet

Matolja, smör och annat fett hör inte hemma i avloppet. Se exempelvis Göteborgs VA Verks information eller något annat kommunalt reningsverks krav på vad som får kastas ner i ett WC och som betecknas avloppsvatten.



**Denna pump får ej användas för pumpning av brännbara eller explosiva vätskor!**

**OBSERVERA** Innan du använder pumpen, kontrollera så att materialet i pumpen är resistent mot vätskan du skall pumpa! Vid frågor måste pumpens typ-, artikel- och tillverkningsnummer alltid anges.

Tekniska data										
Typ	Anslutning		Märkspänning		Motoreffekt	Startmetod	Märkström	Varvtal	Kabel	Vikt
	Fläns	Fas	Volt	kW		A	rpm	längd m	kg	
GC 07	32	1	230	0,55	Direkt	4	2900	10	13	

A = nivåvipa för start och stopp

## Transport



Pumpen får aldrig lyftas med hjälp av kabeln!

Ett handtag finns monterat på pumpen för att underlätta vid transport. Vid behov kan pumpen hängas/hissas med hjälp av en lyftkätting som fästes i handtaget.

## Elektrisk anslutning



Innan pumpen startas skall den kontrolleras av behörig elektrisk fackman beträffande erforderlig säkerhetsutrustning. Jordning, nollpunktsanslutning mm måste alltid uppfylla lokala krav och förordningar.

**OBS!** Kabeldimension och spänningsfall måste kontrolleras mot gällande förordningar.

Pumpen skall säkras upp med en tillräckligt dimensionerad trög säkring anpassad för pumpens märkström.

## Termovakt

Pumpen har ett inbyggt termiskt skydd som skyddar motorn mot överhettning vid t ex blockerat pumphjul eller för många starter på kort tid. Om motorn blir för varm bryts spänningskretsen av termoskyddet och kopplas in igen när temperaturen blivit normal igen. Brytning sker vid 120 °C och återinkoppling vid 60 °C. OBS! Det termiska skyddet kan inte användas som ett torrkörningsskydd eller som skydd för t ex pumpning mot stängd ventil

## Underhåll



Kontrollera före översyn av pumpen att alla anslutningar till elnätet är urkopplade, så att pumpen inte oavsiktligen kan startas.

**OBS!** Enbart personer med rätt utbildning och behörighet får utföra service och renovering av denna produkt.

## Garanti gäller bara då originaldelar används vid reparationer hos auktoriserad serviceverkstad.

Skulle trots allt ett problem uppstå kontakta omgående auktoriserad service. För att erhålla en lång och säker drifttid rekommenderar vi regelbunden service och rengöring. Rengöring skall göras minst en gång per år, men i svåra driftfall kan fler servicetillfällen vara nödvändigt. Kontakta gärna BAGA för rådgivning och tips på installation och skötsel.

## Rengöring

Vid rengöring av pumpen, exempelvis vid service, skall föroreningarna varsamt sköljas eller torkas av. Spola ej med högt vattentryck. Nivåvippor skall torkas rena från föroreningar och får inte spolas av med vatten.

## Idrifttagning

Pumpen kyls av det omgivande vattnet och måste därför alltid vara under vattentytan. Max vattentemperatur: 40°C. Kontrollera att nivåvippan kan röra sig fritt och inte kan fastna. Annars blir det inte rätt start/stopp signal.

Innan pumpen tas i bruk skall pumpen/pumpstationen granskas och dess funktioner kontrolleras med särskild tonvikt på:

- Oskadad kabel?
- Uppfyller de elektriska kopplingarna gällande förordningar?
- Är motorns överströmsskydd korrekt inställt?
- Fungerar systemet för nivåkontroll som det ska?
- Är start-/stopp nivåerna korrekt inställda?



I de fall pumpar används i simbassänger, trädgårdsdammar och skyddade utrymmen tillhörande dessa, gäller i många länder speciella föreskrifter som måste följas, t.ex. Europa Standard 60335 del 2 i skyddsklass III (low voltage protection).

## Personalens kunskaper och utbildning

Den personal som använder underhåller och installerar pumpen måste ha erforderlig utbildning för dessa uppgifter.

## Transport

Låt inte pumpen falla eller rulla runt i samband med transport.



Lyftdonet måste vara dimensionerat för pumpens vikt! Pumparna skall transporteras stående. Pumparna måste säkras så att de inte kan välta.

**OBS!** Gällande anvisningar för avloppstekniska anläggningar och föreskrifter för explosionsskydd ska alltid beaktas.



När matningskabel och styrledning dragits genom kabelröret till pumpen ska röret förseglas gas- och vattentätt för att förhindra ev. luktproblem.

## Tryckledning

Tryckledningen ska förses med ett återflödesskydd, exempelvis en backventil.

**NOTERA:** Angivna serviceinstruktioner är inte att betrakta som anvisningar för egna ingrepp i utrustningen. Reparationer fordrar fackkunskaper. Genom att kontakta någon av våra auktoriserade verkstäder har du alltid tillgång till bästa möjliga service.

## Olja till påfyllning och byte av kylmedium

Kylvätskekammaren är fylld med Kylmedium.

Vitolja vegetabilisk typ Statoil Hydraway Bio SE/VE 46 eller liknande.

GC-07 Volym 500 cl.

## Avluftning av pumphuset

När den dränkbara pumpen sänkts ner i en vattenfylld pumpsump kan det uppstå luftinneslutningar i pumphuset, vilket i sin tur kan ge upphov till problem vid pumpningen. I detta fall ska du hastigt lyfta upp pumpen ur pumpmediet och sänka ner den på nytt. Upprepa proceduren om så behövs.

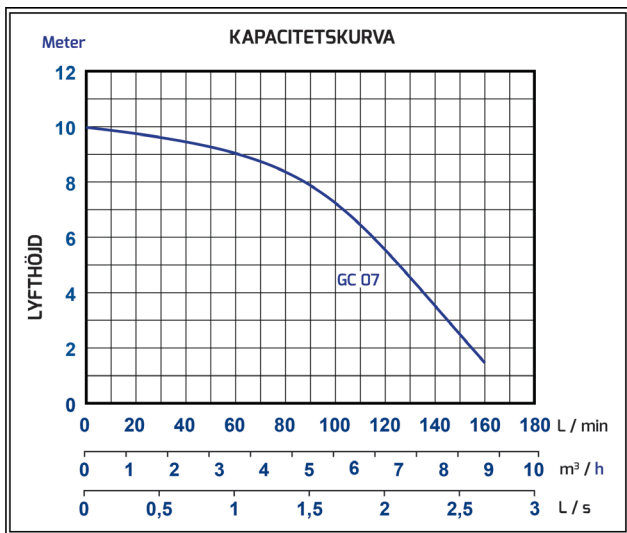
Pumpen får aldrig pumpa så mycket att det kan komma in luft i pumphuset. Se till att inloppet i en pumpstation är utformat så att luft inte kan komma in i pumphuset. Pumparna är dimensionerade för intermitent drift. Max antal starter är 15 starter / timme. Man skall undvika för många starter då detta minskar pumpens livslängd.

## Serviceavtal

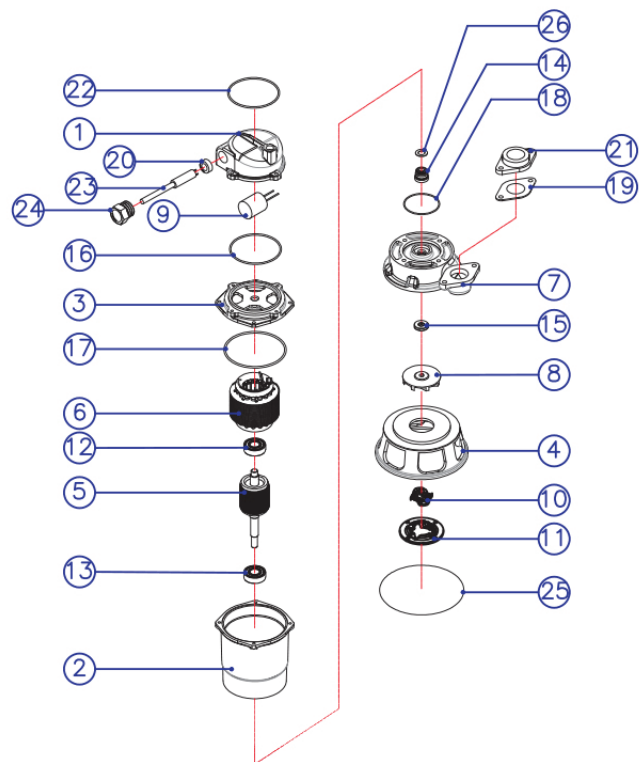
BAGA erbjuder serviceavtal på alla våra pumpar och pumpstationer. Kontakta BAGA för ett förslag.



Skall sorteras som elavfall



Nr.	Namn
01	Skyddskåpa
02	Motorhus
03	Kullagerskydd
04	Fot
05	Axel
06	Stator
07	Pumphus
08	Impeller
09	Kondensator
10	Skär
11	Skärhjul
12	Övre Lagring
13	Nedre Lagring
14	Mekanisk tätning
15	Oljetätning
16	O-ring
17	O-ring
18	O-ring
19	Packning
20	Packning
21	Fläns
22	Handtag



23	Kabel
24	Kabelmutter
25	Stöd

[www.baga.se](http://www.baga.se)

**BAGA Water Technology**

Huvudkontor: Torskorsvägen 3 · 371 48 Karlskrona

Telefon: 0455-61 61 50 · E-post: [info@baga.se](mailto:info@baga.se)

Lokalkontor: Alingsås · Falun · Göteborg · Norrköping · Stockholm · Umeå · Växjö

**BAGA**  
rent på riktigt